

# « Aménagement du circuit canotable de la rivière Gervais – phase II »

---

Financé dans le cadre du  
Programme de mise en valeur des ressources du milieu forestier – volet II

Année financière 2007-2008

**Comité de développement de Girardville**

Mars 2008

---



**Agence de gestion  
intégrée des ressources**

1200, Avenue de la Friche, suite 1 - Dolbeau-Mistassini (Québec)  
G8L 3K4  
Téléphone : 418-276-6000  
Télécopieur : 418-276-0427  
Courriel : [agir@cldmaria.qc.ca](mailto:agir@cldmaria.qc.ca)  
<http://www.cldmaria.qc.ca/agir/>

## Équipe de réalisation

### Coordination

---

Luc Simard                      Biologiste

### Rédaction et Cartographie

---

Judith Boulianne              Technicienne en aménagement cynégétique et halieutique

### Réalisation des aménagements

---

Joël Lacasse                    Technicien en aménagement et exploitation forestière  
Judith Boulianne              Technicienne en aménagement cynégétique et halieutique  
Alain Blais                      Manœuvre  
Alain Landreville              Manoeuvre  
Pierre Gosselin                Manœuvre

## Table des matières

<b>Équipe de réalisation</b>	<b>I</b>
<b>Table des matières</b>	<b>II</b>
<b>Liste des figures</b>	<b>III</b>
<b>1. Introduction</b>	<b>4</b>
<b>2. Localisation du site</b>	<b>5</b>
<b>3. Aménagements réalisés</b>	<b>7</b>
3.1. Sentier des Draveurs	7
3.2. Sentier des Castors	7
3.3. Sentier des Méandres	7
3.4. Sentier de la chute	7
3.5. Sentier du barrage à Castor	8
3.6. Installation d'une signalisation	8
<b>7. Conclusion</b>	<b>13</b>
<b>8. Recommandations</b>	<b>13</b>

## Liste des figures

Figure 1. La localisation de la rivière Gervais.....	6
Figure 2. Les aménagements de la rivière Gervais.....	9
Figure 3. Table de pique-nique installée à la chute aux Indiens .....	10
Figure 4. Sites de pêche et de repos de la chute aux Indiens .....	10
Figure 5. Panneau de localisation.....	11
Figure 6. Escalier au site de la chute aux Indiens .....	11
Figure 7. Site de pêche et de repos.....	11
Figure 8. Entrée du sentier de la Chute .....	12
Figure 9. Sentier aménagé près de la chute aux Indiens.....	12
Figure 10. Ancien chemin à aménager afin d'accéder à la rivière.....	13

## 1. Introduction

La mise en valeur des habitats aquatiques des cours d'eau permet aux pêcheurs et villégiateurs de profiter de la présence d'espèces de poissons sportifs. Ces petits cours d'eau sont parfois négligés et oubliés, mais ils constituent une part importante de la productivité des milieux aquatiques. L'amélioration des habitats aquatiques fait partie des intérêts de développement la municipalité de Girardville.

La caractérisation de la rivière Gervais effectuée en 2004, a permis d'évaluer le potentiel halieutique et de définir les améliorations à apporter au cours d'eau. Des aménagements tels que le nettoyage du cours d'eau étaient préconisés pour augmenter le potentiel halieutique de ce cours d'eau dans le document présenté en décembre 2004 par l'Agence de gestion intégrée des ressources. Le démantèlement des nombreux embâcles constituait sans aucun doute la priorité. Également, dans le but de parfaire la mise en valeur de la rivière Gervais, l'ensemencement d'omble de fontaine ainsi qu'une signalisation adéquate pour les utilisateurs étaient prévue. L'objectif était de rendre la rivière accessible à la pêche en canot ou à gué en aménageant des accès pour la mise à l'eau des embarcations ou pour aller pêcher aux meilleurs sites.

Les aménagements à vocation fauniques (nettoyage, ensemencements) ont été réalisés avec une autorisation (N/Réf. : 9039.2.186.2 Habitat N 01-02-0022, 00023-06) émise le 27 juin 2006 par le Ministère des Ressources naturelles et de la Faune conformément à la Loi sur la conservation et la mise en valeur de la faune. Ce permis autorisait l'Agence de gestion intégrée des ressources à effectuer les activités suivantes : Nettoyage des obstacles (embâcles) à la libre circulation du poisson, démantèlement de digues de castors abandonnées et dépôt de lit de gravier. Les activités ont consisté notamment à du nettoyage et par le fait même à l'amélioration d'accès à la rivière déjà présent sur le territoire. Elles se sont déroulées au cours de l'été 2006.

Les activités prévues en 2007 visaient à donner accès à cette rivière qui présente un potentiel de pêche intéressant et qui est située près de la municipalité et fréquenté par la population. Les gens pourront aussi descendre la rivière en canot afin d'aller pêcher ou tout simplement faire du canot en famille sur une rivière et dans un environnement sécuritaire. De plus l'installation sur le terrain de la signalisation a permis d'indiquer à tous les aménagements réalisés.

## **2. Localisation du site**

La rivière Gervais, tributaire de la rivière Mistassini, coule au nord de la municipalité de Girardville (figure 1). Elle rejoint la rivière Mistassini au niveau de l'entreprise touristique du Domaine de la rivière Mistassini. Les sentiers et les accès ont été aménagés à des endroits stratégiques de la rivière.

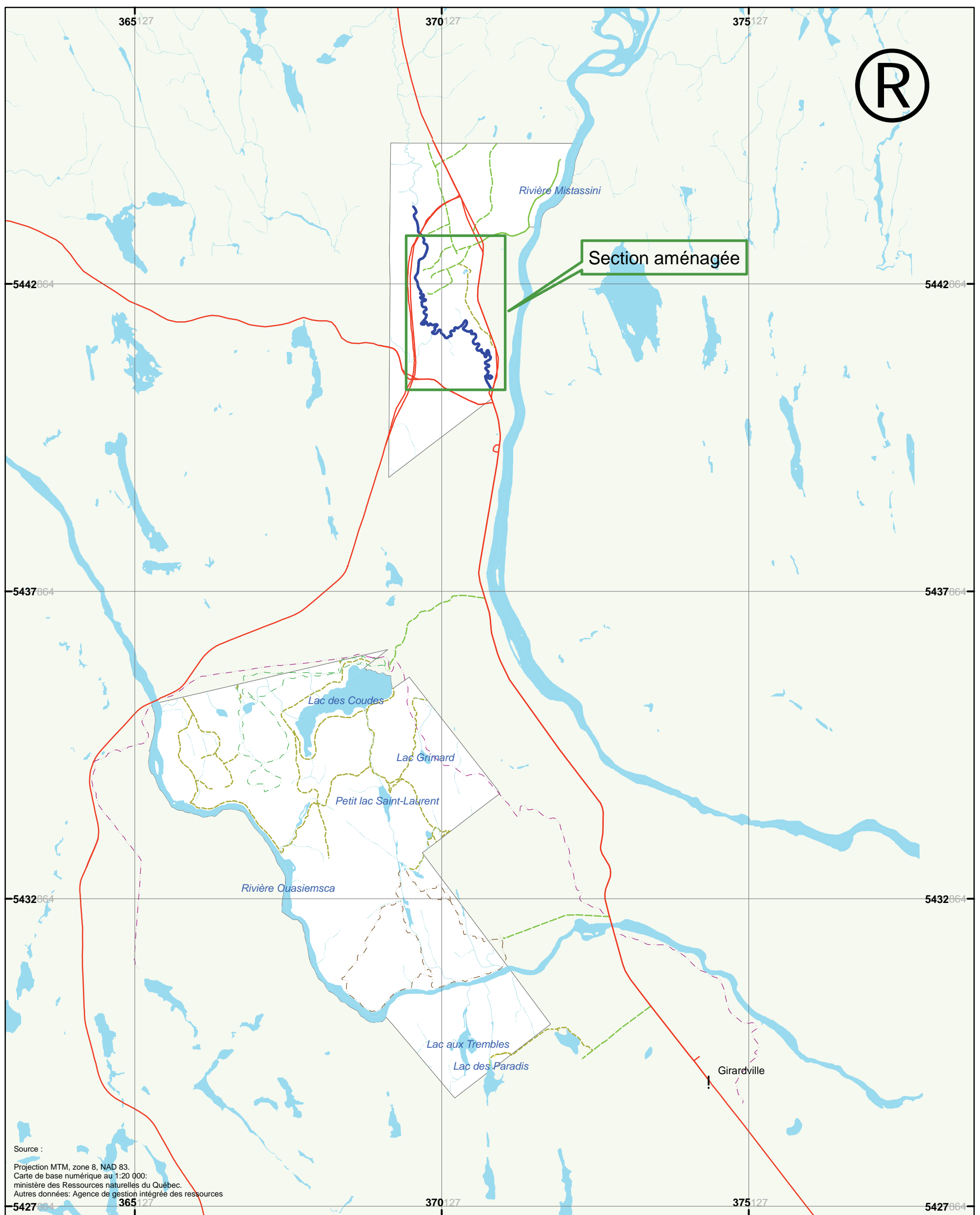
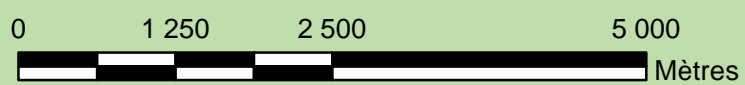


Figure 1. La localisation de la rivière Gervais

Girardville

2006

1:60 000



**Légende**

- |                                |                             |
|--------------------------------|-----------------------------|
| Limite du territoire           | <b>Sentier récréatif</b>    |
| Lac et rivière                 | Sentier motoneige           |
| <b>Cours d'eau</b>             | Sentier de traîneau à chien |
| Permanent                      | Sentier de trottinette      |
| Intermittent                   | Sentier ski de fond         |
| Rivière Gervais                | Sentier pédestre            |
| <b>Infrastructure routière</b> |                             |
| Route primaire                 |                             |
| Route secondaire               |                             |
| Route tertiaire                |                             |

### **3. Aménagements réalisés**

Les principaux aménagements réalisés sont des sentiers, des sites de repos (banc) et des sites de pêche. Il y a eu cinq sentiers aménagés et un site de repos principal près de la chute aux Indiens (Figure 2). Il faudrait compléter les aménagements en affichant les noms de sentiers sur les portes d'arches avec la longueur du sentier. De plus, il serait intéressant de réaliser des panneaux explicatifs sur la rivière (historique, caractéristiques, source, etc...) et des aménagements réalisés au site de la chute aux Indiens. Les sentiers ont été aménagés dans le but de déranger le moins possible l'environnement naturel de la rivière. Les sentiers ont environ un mètre à un mètre et demi de largeur (voir Figures 3 à 9). Finalement, les panneaux réalisés en 2006 ont été installés aux endroits stratégiques afin de guider les utilisateurs. Voici un résumé des aménagements réalisés pour chacun des sentiers.

#### **3.1. Sentier des Draveurs**

- Longueur : 435 mètres;
- Porte d'arche à l'entrée du sentier;
- Cinq sites de pêche dégagés;
- Un escalier;
- Un banc.

#### **3.2. Sentier des Castors**

- Longueur : 365 mètres;
- Porte d'arche à l'entrée du sentier;
- Un banc;
- Trois emplacements de pêche dégagés.

#### **3.3. Sentier des Méandres**

- Longueur : 725 mètres;
- Porte d'arche à l'entrée du sentier;
- Trois emplacements de pêche dégagés;
- Un escalier;
- Un banc.

#### **3.4. Sentier de la chute**

- Longueur : 260 mètres
- Porte d'arche à l'entrée du sentier

- Un belvédère
- Une table à pique-nique
- Un escalier
- Un promontoire de pêche
- Un garde de sécurité

### 3.5. Sentier du barrage à Castor

- Longueur : 325 mètres
- Porte d'arche à l'entrée du sentier
- Un escalier (25 marches)
- Un boisé de gros arbres nettoyés
- Deux emplacements de pêche dégagés

### 3.6. Installation d'une signalisation

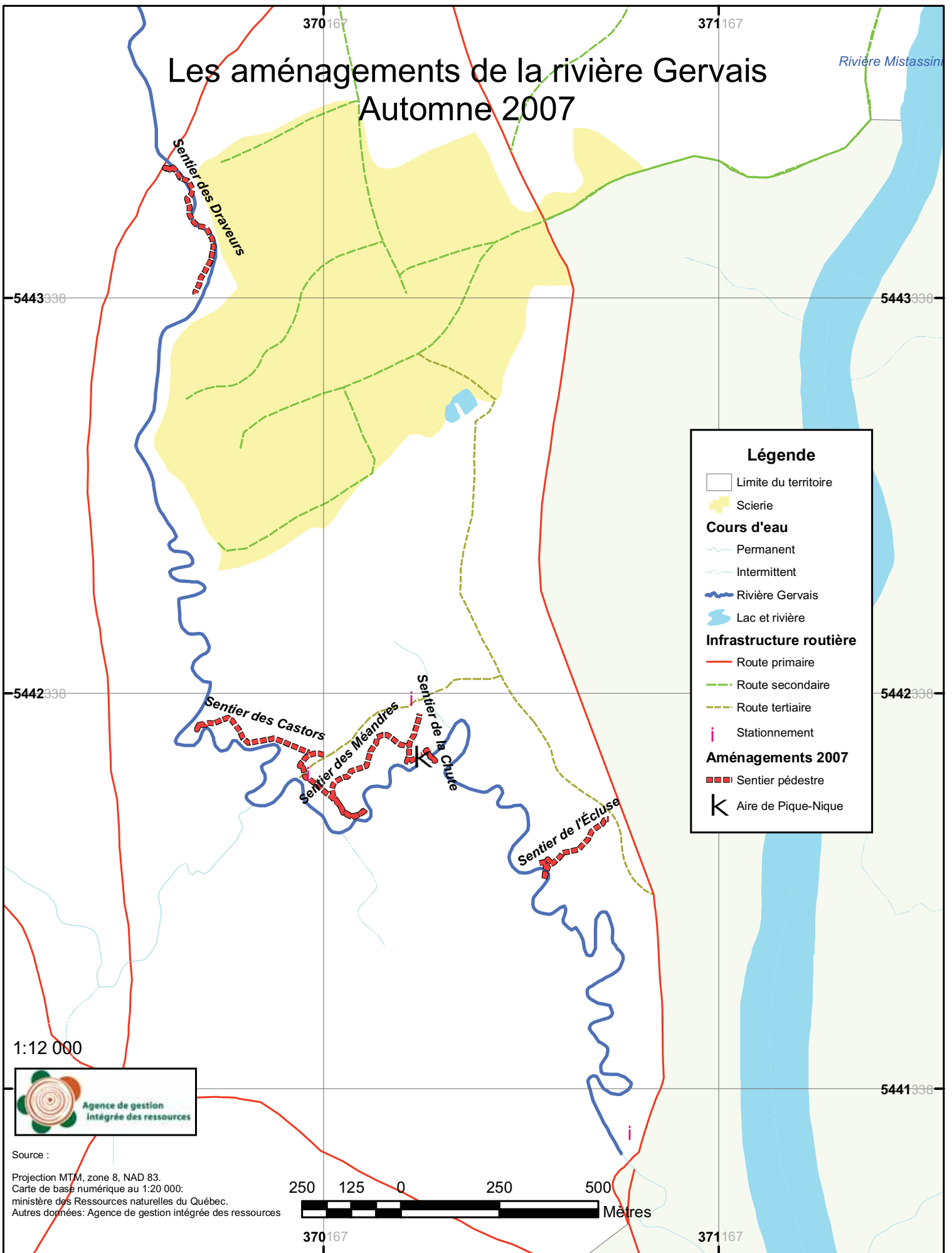


Une signalisation complète a été apposée pour guider les différents utilisateurs de la rivière Gervais. Les panneaux localiseront la rivière Gervais et ses attraits, les mises à l'eau disponibles, les aires de stationnement et les sites de pêche à gué et de repos. Un panneau supplémentaire sur lequel figure une carte de la rivière Gervais (Figure 8) a été installé afin de guider les utilisateurs potentiels et de leur présenter les possibilités récréotouristiques.

# Les aménagements de la rivière Gervais

## Automne 2007

Rivière Mistassin



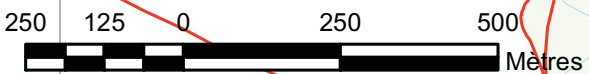
**Légende**

- Limite du territoire
- Scierie
- Cours d'eau**
  - Permanent
  - Intermittent
  - Rivière Gervais
  - Lac et rivière
- Infrastructure routière**
  - Route primaire
  - Route secondaire
  - Route tertiaire
  - Stationnement
- Aménagements 2007**
  - Sentier pédestre
  - Aire de Pique-Nique

1:12 000



Source :  
 Projection MTM, zone 8, NAD 83.  
 Carte de base numérique au 1:20 000:  
 ministère des Ressources naturelles du Québec.  
 Autres données: Agence de gestion intégrée des ressources



370167

371167



Figure 3. Table de pique-nique installée à la chute aux Indiens



Figure 4. Sites de pêche et de repos de la chute aux Indiens



Figure 5. Panneau de localisation



Figure 6. Escalier au site de la chute aux Indiens



Figure 7. Site de pêche et de repos



Figure 8. Entrée du sentier de la Chute



Figure 9. Sentier aménagé près de la chute aux Indiens

## 7. Conclusion

La rivière Gervais bénéficiera à court et à long terme des aménagements qui ont été réalisés. À court terme, la faune ichthyenne a de nouveau libre accès sur tout le secteur aménagé. À moyen et long terme, la productivité du cours d'eau devrait s'accroître au fur et à mesure que le désensablement des frayères s'effectuera. De plus, les aménagements réalisés pour la mise en valeur de la rivière Gervais permettront à différents types d'utilisateurs de profiter d'une belle rivière près de la municipalité de Girardville. Les aménagements réalisés en 2007 ont permis de rendre la rivière plus accessible aux grand public. Les sentiers permettent de rendre la rivière plus accessible aux utilisateurs qui n'ont pas de canot ou qui préfère la pêche à gué.

## 8. Recommandations

Il serait important de poursuivre les aménagements afin de compléter l'offre d'activités fait aux utilisateurs. L'aménagement de la rivière est avancé, plusieurs aménagements y ont été réalisés. La prochaine étape devrait être de donner accès à la rivière au sud du rapide aux véhicules afin d'éviter la zone de portage au sud de la passerelle d'Abitibibowater. Les travaux consisteraient en du décapage d'un ancien chemin probablement utilisé il y a de nombreuses années lors du flottage du bois. L'accès se ferait à partir du lien routier reliant le chemin de Girardville à la scierie de Saint-Thomas-Didyme. Les autres travaux sont plus mineurs. Ils consisteraient à installer les noms des sentiers sur les arches des sentiers et d'installer des panneaux explicatifs au site de la chute aux Indiens. Finalement, il serait intéressant de poursuivre les ensemencements afin de soutenir les efforts de pêche sur la rivière.



Figure 10. Ancien chemin à aménager afin d'accéder à la rivière.